

**TEATRO DE MIMO**

*Peter Roberts*



# Mimarte

**Errenteria**

Koldo Mitxelena BHI

16 enero, 2019

12:10 pm



Ayuntamiento de  
Errenteria



[www.teatromimo.com](http://www.teatromimo.com)  
[peterroberts@teatromimo.com](mailto:peterroberts@teatromimo.com)

## **Sinopsis:**

Informe presentado por *El Teatro de Mimo-Peter Roberts*, a partir de la experiencia del proyecto *Mimarte*; una prueba basada en un espectáculo de mimo para conocer, *in situ*, las virtualidades de dicho montaje y la respuesta de los adolescentes.

El proyecto *Mimarte* fue representado ante el público asistente de Koldo Mitxelena BHI de Errenteria el día 16 diciembre a las 12:10 pm

El método utilizado para la evaluación del espectáculo, por parte de sus destinatarios, fue **la encuesta**. Así, al final del espectáculo, los participantes rellenaron un cuestionario, en el que pudieron evaluar las diferentes facetas del proyecto *Mimarte*.

A continuación, se presentan los datos extraídos de las diferentes encuestas realizadas y los aspectos más significativos de la experiencia.



## Mensaje en una botella

**El actor Peter Roberts alertó con mimo y magia sobre el peligro de las drogas a estudiantes**

La administración, los organismos oficiales y los medios de comunicación están alertando, constantemente, sobre la escalada que el consumo de alcohol está teniendo en la sociedad, en los últimos años, haciendo especial hincapié en la necesidad de establecer políticas educativas centradas en la prevención del consumo de alcohol, en edades tempranas.

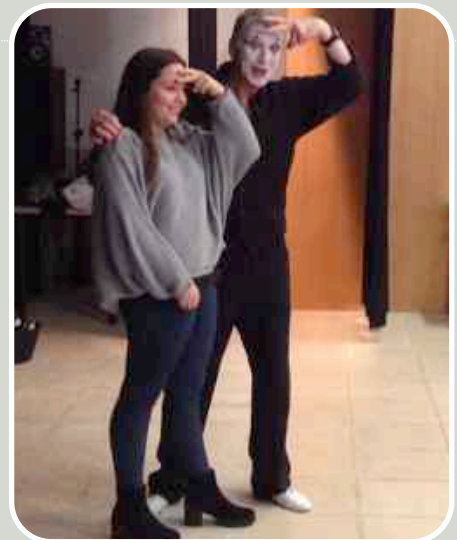
El autor de esta propuesta lleva varios años centrando su actividad en la disciplina artística del mimo, utilizado como vehículo para acceder al público juvenil. Así, el proyecto Mimarte, aplicado con anterioridad, ha obtenido resultados altamente satisfactorios a nivel organizativo, educativo y personal.

La asistencia a un espectáculo de mimo se convierte en una ventana abierta al mundo del teatro y, con ella, al desarrollo de la imaginación de los jóvenes. Así, a lo largo del espectáculo, se plantean situaciones cotidianas que favorecen la reflexión crítica en este sector poblacional, adecuando el mensaje preventivo a un lenguaje sugerente y atractivo, a partir del cual, los jóvenes pueden reír y emocionarse, al tiempo que también reflexionan sobre la relación existente con el alcohol, en su entorno social.

Siguiendo con su políticas preventivas en materia de consumo de drogas y centrando su mayor preocupación en el consumo precoz y excesivo de alcohol por parte de los adolescentes, El Departamento de Orientación de Koldo Mitxelena BHI de Errenteria solicitó programar una representación de Mimarte, un Proyecto de Prevención del Abuso de Alcohol a través del mimo para conocer, in

situ, las potencialidades de dicho montaje, su adaptación a las líneas preventivas y la respuesta de sus destinatarios.

La representación ha recibido financiación por parte del Departamento de Servicios Sociales del Ayuntamiento de Errenteria.



### **Dos dedos de frente**

La participación activa de los estudiantes fue la nota preponderante de la actuación, que se centró sobre la peligrosidad de los excesos del alcohol o del consumo de drogas.

## Experiencia

El día 16 enero a la 12:10 nos brindó la oportunidad de realizar la representación del espectáculo "Mimarte" con el objetivo de lanzar un mensaje de prevención primaria y, al tiempo, constatar la viabilidad del proyecto.

### El Método de la Experiencia

*1. Se realiza la representación del espectáculo en las fecha programada por Koldo Mitxelena BHI*

*2. Finalizado los espectáculos, los espectadores realizan una encuesta de evaluación para su posterior interpretación, procesamiento y análisis.*

*3. Posteriormente se emite este informe para presentar los datos y los aspectos más significativos de la experiencia.*

#### \*Encuesta de evaluación

El objetivo de este cuestionario es medir la satisfacción de los asistentes y calibrar el espectáculo a partir de la reacción de los participantes.

Por un lado, se evalúa la esencia de la comunicación; si el espectáculo proporciona información nueva y/o útil, la capacidad del presentador para abordar el tema, la organización, el ritmo, la interpretación y la puesta en escena de los temas, además de la evaluación global del espectáculo.

Además; la encuesta también recoge preguntas para que los destinatarios expresen qué es lo que más y menos les ha gustado de la obra, si consideran que el espectáculo advierte de los riesgos asociados al consumo del alcohol y si consideran que el espectáculo les hace pensar sobre sus propios hábitos de consumo.

Se consulta su parecer sobre sus hábitos de consumo y los de sus compañeros y amigos.

Se consulta si recomendarían el espectáculo a otros y, por último, se solicita un título para el espectáculo.



Más allá de la palabra.

## MIMARTE



### El espectáculo

Ofrece información en torno a los riesgos de un consumo inadecuado. De las evaluaciones realizadas en los centros escolares, se deduce que "Los jóvenes participaron con ganas, y no sólo lo pasaron bien sino que hicieron reflexiones sobre el consumo de alcohol. Creando un espacio para la prevención diferente, nuevo, cercano y muy directo".

# MIMARTE



## Provocar la reflexión

Este aspecto ha sido uno de los factores principales para este programa como medio preventivo, ya que propone "favorecer la reflexión crítica sobre el consumo excesivo de alcohol, a través de las representaciones de situaciones cotidianas", utilizando el mimo como medio de expresión en sus representaciones

## Análisis cuantitativo de la satisfacción de los espectadores.

El espectáculo Mimarte se representó para Alumnado de Koldo Mitxelena BHI de Errenteria.

Según el certificado de actuación asistieron al evento 60 personas de los cuales un total de 26 personas remitieron su evaluación.

De las personas asistentes, 15 (57,7%) eran hombres y 11 (42,3%) mujeres.

En cuanto a los datos cuantitativos, los resultados se centran en la evaluación de la esencia de la comunicación a partir de los siguientes ítems:

- proporción de información nueva y/o útil
- capacidad del presentador sobre el tema del espectáculo
- organización
- ritmo
- interpretación por parte del actor
- puesta en escena de los temas
- evaluación global del espectáculo.



Más allá de la palabra.

# RESULTADOS

La siguiente tabla resume los resultados generales obtenidos, en términos de promedios de los participantes.

Puesta en escena: maquillaje, música, luz y sonido.	Interpretación del actor.	Evaluación Global.
53,85%	88,5%	57,7%

El auditorio es adecuado para la actuación.	La duración del espectáculo es adecuada.	El espectáculo sensibiliza; hace pensar y sentir.	El espectáculo es dinámico, participativo.	El espectáculo facilita información nueva.	El espectáculo facilita información útil.	Advierte sobre los riesgos del consumo de alcohol.	Ayuda a pensar sobre el consumo de alcohol.
100,0%	80,8%	34,6%	92,3%	38,5%	57,7%	88,5%	61,5%

En lo que concierne a las opiniones cualitativas, los datos obtenidos muestran un importante nivel de satisfacción:

**PREGUNTA: ¿Qué es lo que más te ha gustado?**

A final de este informe se incluye la totalidad de las respuestas para su consideración.

**PREGUNTA: ¿Qué es lo que menos te ha gustado?**

Igual que en el caso de la pregunta anterior, a final de este informe se incluye la transcripción de todas las repuestas.

**PREGUNTA: ¿Crees que el espectáculo advierte de los riesgos que pueden estar asociados al consumo del alcohol?**

ADVIERTE		
En total desacuerdo	0	0,0%
En desacuerdo	3	11,5%
De acuerdo	10	38,5%
Totalmente de acuerdo	13	50,0%

**PREGUNTA: ¿Sobre el consumo de alcohol, puedes pensar que consumes?**

	MI CONSUMO		EL CONSUMO DE MIS AMIGOS	
Nunca	19	73,1%	9	34,62%
Ocasionalmente	7	26,9%	16	61,54%
Habitualmente	0	0,0%	1	3,85%
Frecuentemente	0	0,0%	0	0,00%

**PREGUNTA: ¿Cuántas unidades de alcohol bebes a la semana?**

Si consumes, indica la cantidad de alcohol que bebes a la semana (entendiendo que 1 consumición equivale a un chupito, un vaso de vino, una copa, una caña; indica el número de consumiciones)...

UNIDADES CONSUMIDAS		
Menos de 5	5	19,2%
Entre 5 y 10	0	0,0%
Entre 10 y 20	0	0,0%
Entre 20 y 30	0	0,0%
Entre 30 y 40	0	0,0%
Más de 40	0	0,0%
No Consumo	21	80,8%

**PREGUNTA: ¿Cuál es la bebida que mas consumes?**

Vaso de vino	0	0,0%
Caña	0	0,0%
Copa o combinado	1	3,8%
Otros	21	80,8%

**PREGUNTA: ¿Me hace pensar el espectáculo sobre MIS hábitos de consumo?**

En total desacuerdo	5	19,2%
En desacuerdo	5	19,2%
De acuerdo	9	34,6%
Totalmente de acuerdo	7	26,9%

**PREGUNTA: ¿El espectáculo es diferente a las campañas clásicas de riesgos en relación al alcohol?**

En total desacuerdo	6	23,1%
En desacuerdo	6	23,1%
De acuerdo	7	26,9%
Totalmente de acuerdo	7	26,9%

**PREGUNTA: ¿El espectáculo me ha dado información valiosa para generarme una opinión?**

En total desacuerdo	9	34,6%
En desacuerdo	4	15,4%
De acuerdo	11	42,3%
Totalmente de acuerdo	2	7,7%

**PREGUNTA: ¿Creo que es interesante que las personas de mi entorno conozcan el mensaje de este espectáculo?**

En total desacuerdo	3	11,5%
En desacuerdo	7	26,9%
De acuerdo	10	38,5%
Totalmente de acuerdo	6	23,1%



## **PREGUNTA: ¿Recomendarías este espectáculo a otras personas?**

<b>RECOMENDAR</b>		
	<b>Frecuencia</b>	<b>Porcentaje</b>
Sí	18	69,2%
No	8	30,8%

## **PREGUNTA: Propuestas para el posible título del espectáculo:**

A final de cada informe parcial se incluye el compendio de sugerencias de posibles títulos del espectáculo para su consideración.

## **PREGUNTA: ¿Cuál es la principal idea que intenta transmitir el espectáculo?**

Igual que en el caso de los títulos, a final de cada informe parcial se incluye la transcripción de todas las repuestas.

## **Conclusiones:**

La banda de edad comprendida entre 13 y 14 años, se considera muy oportuna para ser la destinataria del proyecto Mimarte, como ha sido el caso de la actuación llevado a cabo en Centro Koldo Mitxelena BHI de Errenteria.

Los resultados obtenidos son satisfactorios.

La eficacia de la prevención en la población pasa por poder contar con los materiales adecuados, estar en el lugar conveniente y en el momento oportuno. y en el momento oportuno.

Sobre la base de este informe, se constata que el espectáculo Mimarte ha conseguido llegar a este público joven, un sector poblacional que se convierte en destinatario potencial de las campañas, proyectos y actividades de prevención.

Esperamos que la información recogida en este estudio sirva para estimular y potenciar la prevención; que se valore positivamente y que se tenga en cuenta a la hora de programar actividades basadas en la prevención, en un futuro.

Las últimas líneas de este informe pretenden ser de agradecimiento a todas las personas que han participado en esta experiencia: El Ayuntamiento de Errenteria por la financiación a través de Servicios Sociales, a Orientación, a los tutores y equipos docentes del Koldo Mitxelena BHI que acompañaron a los grupos; y a las personas que participaron en el espectáculo de forma activa y pasiva, voluntaria o involuntariamente. Y por último, a todas y cada una de las personas asistentes del público, por su contribución, comunicación y cortesía.

Peter Roberts

## Sugerencia de título

Dos dedos de frente

No al alcohol

LA BOTELLA Y LA PERSONA

Arriskua

¡NO AL ALCOHOL!

Dos dedos

Dos de dos

Dos de dos

2d2

El autocontrol

ALCOHOLA

Alkohola

El Peligro

LA BOTELLA Y LA PERSONA

No seais como Homero Simpson

el mimo en la botella

no lo se

el mimo y el alkohol

el mimo ayudador

Mimoa eta alkohola

alkohola eta mimoa

el mimo y el alcohol

Alkohola

si a los zumitos.

zure aita naiz

alkoholaren arriskuak

## Idea principal transmitida

Alkohola ez edatea)?

Que el alcohol es malo

NO ALCOHOL

Que tengamos cuidado con lo que hacemos con nuestra unica vida

No lo se

Ez edatea

Alcoholarena

alkhola ez edatea

NO ALCOHOL

Que el alcohol es malo

alkohola ez dela ona

Alkohola txarra dela.

Alkoholaren arriskuak.

NO ALCOHOL

Que el alcohol es malo puede acerte daño al cuerpo

que no tenemos que beber

ez edatea

el lado malo del alcohol

ez degu edan beharrik urte hauekin

que debemos beber con criterio si bebemos alcohol

ez kontsumitzea alkohola

alkhola edan behar dela baina kontenitzen

Aspergarria izango zela.

No bebas cabron o te mueres.

que el alcol es malo

alkohola txarra dela asko edatem baduzu

mas gusto	menos gusto
Farregarria dela	Beti txapa berdinadela
Que daba gracia	Que nos forzara a decir que hay que prohibir el alcohol y asi porque cada uno puede hacer lo que quiera aunque sus consecuencias puedan ser malas
Lo de perder 2 clases	nada
Operazioa	Asiera
Cuando operaban a la persona.	Cuando an hablado del alcohol.
Magia eginten duen momentuan	Dos dedos
Magia egiten duen momentuan	Dos dedos
magia	alchola
2d2	ezer
hospitalean zegoenean	esatea: Prohibir el alcohol
magia egiten zuela	dos dedos
Ez dakit.	"Prohibir el alcohol" errepikatzea.
Dena ondo egon da.	Dena gustatu zait.
lo de perder 2 clases	nada
las historias	nada
dena	ezer
ez dakit	ez dakit
gendea escena tokira ateratzen zuenean	ezer
oso interesgarria zela	ez dakit
Ez dakit	Ez dakit
botila alkohola apurtzen denean	ezer ez
dos de dos	denbora gutxi
Adbertitu alkoholari buruz	Denbora
espektakuloa.	ezer.
espektakuloa	que era un poco largo
nola explicatu duen	oso luzea zela

Datos de la Actuación	Fecha
Mimarte, Erreterria, Koldo Mitxelena BHI	Enero 16, 2019

## INFORME DE RESULTADOS

Sexo	Frecuencia	Porcentaje
Hombre	15	57,7%
Mujer	11	42,3%
total Validos	26	100,0%
Perdidos	0	0,0%
total	26	100,0%
Edad	Frecuencia	Porcentaje
11	0	0,0%
12	0	0,0%
13	22	84,6%
14	4	15,4%
15	0	0,0%
16	0	0,0%
17	0	0,0%
18	0	0,0%
19	0	0,0%
20	0	0,0%
21	0	0,0%
22	0	0,0%
23	0	0,0%
total Validos	26	100,0%
Perdidos	0	0,0%
total	26	100,0%

<b>Programa en el que estudia</b>	<b>Frecuencia</b>	<b>Porcentaje</b>
E.S.O.	25	96,2%
Bachiller	1	3,8%
Ciclos	0	0,0%
Otros	0	0,0%
total validos	26	100,0%
Perdidos	0	0,0%
Total	26	100,0%
<b>.1. El auditorio es adecuado para la actuación</b>	<b>Frecuencia</b>	<b>Porcentaje</b>
En total desacuerdo	0	0,0%
En desacuerdo	0	0,0%
De acuerdo	19	73,1%
Totalmente de acuerdo	7	26,9%
total validos	26	100,0%
Perdidos	0	0,0%
Total	26	100,0%
<b>La duración del espectáculo es adecuado</b>	<b>Frecuencia</b>	<b>Porcentaje</b>
En total desacuerdo	1	3,8%
En desacuerdo	4	15,4%
De acuerdo	16	61,5%
Totalmente de acuerdo	5	19,2%
total validos	26	100,0%
Perdidos	0	0,0%
Total	26	100,0%

<b>El espectáculo sensibiliza; hace pensar y sentir</b>	<b>Frecuencia</b>	<b>Porcentaje</b>
En total desacuerdo	8	30,8%
En desacuerdo	9	34,6%
De acuerdo	4	15,4%
Totalmente de acuerdo	5	19,2%
total validos	26	100,0%
Perdidos	0	0,0%
Total	26	100,0%
<b>El espectáculo es dinámico, participativo,...</b>	<b>Frecuencia</b>	<b>Porcentaje</b>
En total desacuerdo	0	0,0%
En desacuerdo	2	7,7%
De acuerdo	15	57,7%
Totalmente de acuerdo	9	34,6%
total validos	26	100,0%
Perdidos	0	0,0%
Total	26	100,0%
<b>El espectáculo facilita información nueva...</b>	<b>Frecuencia</b>	<b>Porcentaje</b>
En total desacuerdo	13	50,0%
En desacuerdo	3	11,5%
De acuerdo	9	34,6%
Totalmente de acuerdo	1	3,8%
total validos	0	0,0%
Perdidos	0	0,0%
Total	26	100,0%

<b>El espectáculo facilita información útil...</b>	<b>Frecuencia</b>	<b>Porcentaje</b>
En total desacuerdo	5	19,2%
En desacuerdo	6	23,1%
De acuerdo	11	42,3%
Totalmente de acuerdo	4	15,4%
total validos	26	100,0%
Perdidos	0	0,0%
Total	26	100,0%
<b>Advierte sobre los riesgos del consumo del alcohol</b>	<b>Frecuencia</b>	<b>Porcentaje</b>
En total desacuerdo	0	0,0%
En desacuerdo	3	11,5%
De acuerdo	10	38,5%
Totalmente de acuerdo	13	50,0%
total validos	26	100,0%
Perdidos	0	0,0%
Total	26	100,0%
<b>Ayuda a pensar sobre el consumo de alcohol</b>	<b>Frecuencia</b>	<b>Porcentaje</b>
En total desacuerdo	5	19,2%
En desacuerdo	5	19,2%
De acuerdo	9	34,6%
Totalmente de acuerdo	7	26,9%
total validos	26	100,0%
Perdidos	0	0,0%
Total	26	100,0%



<b>Puesta en escena: maquillaje, música, luz y sonido</b>	<b>Frecuencia</b>	<b>Porcentaje</b>
muy mal (1)	2	7,7%
Mal (2)	10	38,5%
Bien (3)	10	38,5%
Muy bien (4)	4	15,4%
Total Validos	26	100,0%
Perdidos	0	0,0%
Total	26	100,0%
<b>Interpretación del actor</b>	<b>Frecuencia</b>	<b>Porcentaje</b>
muy mal (1)	0	0,0%
Mal (2)	3	11,5%
Bien (3)	14	53,8%
Muy bien (4)	9	34,6%
Total Validos	26	100,0%
Perdidos	0	0,0%
Total	26	100,0%

<b>Evaluación Global</b>	<b>Frecuencia</b>	<b>Porcentaje</b>
muy mal (1)	0	0,0%
Mal (2)	11	42,3%
Bien (3)	11	42,3%
Muy bien (4)	4	15,4%
Total Validos	0	0,0%
Perdidos	0	0,0%
Total	26	100,0%
<b>¿Con qué frecuencia consumes alcohol?</b>	<b>Frecuencia</b>	<b>Porcentaje</b>
Nunca	19	73,1%
Ocasionalmente	7	26,9%
Habitualmente	0	0,0%
Frecuentemente	0	0,0%
total validos	26	100,0%
Perdidos	0	0,0%
Total	26	100,0%
<b>¿Con qué frecuencia consumen tus amigos/as alcohol?</b>	<b>Frecuencia</b>	<b>Porcentaje</b>
Nunca	9	34,6%
Ocasionalmente	16	61,5%
Habitualmente	1	3,8%
Frecuentemente	0	0,0%
total validos	26	100,0%
Perdidos	0	0,0%
Total	26	100,0%

<b>Cantidad de alcohol que bebes a la semana</b>	<b>Frecuencia</b>	<b>Porcentaje</b>
Menos de 5	5	19,2%
Entre 5 y 10	0	0,0%
Entre 10 y 20	0	0,0%
Entre 20 y 30	0	0,0%
Entre 30 y 40	0	0,0%
Más de 40	0	0,0%
No Consumo	21	80,8%
Total validos	26	100,0%
Perdidos	0	0,0%
Total	26	100,0%
<b>¿Cuál es la bebida que más consume?</b>	<b>Frecuencia</b>	<b>Porcentaje</b>
Vaso de vino	0	0,0%
Caña	0	0,0%
Copa o combinado	1	3,8%
Otros	21	80,8%
Total validos	26	100,0%
Perdidos	0	0,0%
Total	26	100,0%
<b>¿Recomendarías este espectáculo a otras personas?</b>	<b>Frecuencia</b>	<b>Porcentaje</b>
Sí	18	69,2%
No	8	30,8%
Total Validos	26	100,0%
Perdidos	0	0,0%
Total	26	100,0%

<b>Tras la sesión soy capaz de identificar los riesgos del alcohol.</b>	<b>Frecuencia</b>	<b>Porcentaje</b>
En total desacuerdo	8	30,8%
En desacuerdo	8	30,8%
De acuerdo	9	34,6%
Totalmente de acuerdo	1	3,8%
total validos	26	100,0%
Perdidos	0	0,0%
Total	26	100,0%
<b>Tras la sesion me considero más capaz de evitar riesgos del consumo de alcohol</b>	<b>Frecuencia</b>	<b>Porcentaje</b>
En total desacuerdo	8	30,8%
En desacuerdo	4	15,4%
De acuerdo	9	34,6%
Totalmente de acuerdo	5	19,2%
total validos	26	100,0%
Perdidos	0	0,0%
Total	26	100,0%
<b>Me he visto reflejado en alguna de las situaciones representadas en el espectáculo</b>	<b>Frecuencia</b>	<b>Porcentaje</b>
En total desacuerdo	18	69,2%
En desacuerdo	4	15,4%
De acuerdo	2	7,7%
Totalmente de acuerdo	2	7,7%
total validos	26	100,0%
Perdidos	0	0,0%
Total	26	100,0%

<b>Creo que me comporto con criterio propio en relación al alcohol</b>	<b>Frecuencia</b>	<b>Porcentaje</b>
En total desacuerdo	3	11,5%
En desacuerdo	3	11,5%
De acuerdo	6	23,1%
Totalmente de acuerdo	14	53,8%
total validos	26	100,0%
Perdidos	0	0,0%
Total	26	100,0%
<b>Creo que me apoyo en lo que hacen mis amigos cuando beben, y me dejo llevar</b>	<b>Frecuencia</b>	<b>Porcentaje</b>
En total desacuerdo	16	61,5%
En desacuerdo	6	23,1%
De acuerdo	3	11,5%
Totalmente de acuerdo	1	3,8%
total validos	26	100,0%
Perdidos	0	0,0%
Total	26	100,0%
<b>En general, me adapto a las modas pero con criterio propio</b>	<b>Frecuencia</b>	<b>Porcentaje</b>
En total desacuerdo	7	26,9%
En desacuerdo	6	23,1%
De acuerdo	7	26,9%
Totalmente de acuerdo	6	23,1%
total validos	26	100,0%
Perdidos	0	0,0%
Total	26	100,0%

<b>El espectáculo me ha hecho ver que tengo que actuar con criterio propio ante el alcohol, sin dejarme llevar</b>	<b>Frecuencia</b>	<b>Porcentaje</b>
En total desacuerdo	8	30,8%
En desacuerdo	4	15,4%
De acuerdo	7	26,9%
Totalmente de acuerdo	7	26,9%
total validos	26	100,0%
Perdidos	0	0,0%
Total	26	100,0%
<b>Los riesgos dependen del criterio de cada uno, no del destino o de la suerte</b>	<b>Frecuencia</b>	<b>Porcentaje</b>
En total desacuerdo	3	11,5%
En desacuerdo	5	19,2%
De acuerdo	6	23,1%
Totalmente de acuerdo	12	46,2%
total validos	26	100,0%
Perdidos	0	0,0%
Total	26	100,0%
<b>Después del espectáculo ya sé que el alcohol puede causar mucho dolor y sufrimiento (accidentes, muertes, etc.)</b>	<b>Frecuencia</b>	<b>Porcentaje</b>
En total desacuerdo	8	30,8%
En desacuerdo	2	7,7%
De acuerdo	5	19,2%
Totalmente de acuerdo	11	42,3%
total validos	26	100,0%
Perdidos	0	0,0%
Total	26	100,0%

<b>Después del espectáculo ya sé que el alcohol puede tener efectos para el cuerpo y el comportamiento muy perjudiciales.</b>	<b>Frecuencia</b>	<b>Porcentaje</b>
En total desacuerdo	8	30,8%
En desacuerdo	1	3,8%
De acuerdo	6	23,1%
Totalmente de acuerdo	11	42,3%
total validos	26	100,0%
Perdidos	0	0,0%
Total	26	100,0%
<b>Después del espectáculo ya sé que el alcohol es una sustancia tóxica.</b>	<b>Frecuencia</b>	<b>Porcentaje</b>
En total desacuerdo	7	26,9%
En desacuerdo	3	11,5%
De acuerdo	10	38,5%
Totalmente de acuerdo	6	23,1%
total validos	26	100,0%
Perdidos	0	0,0%
Total	26	100,0%
<b>Este espectáculo es diferente a las campañas clásicas de prevención de riesgos en relación al alcohol.</b>	<b>Frecuencia</b>	<b>Porcentaje</b>
En total desacuerdo	6	23,1%
En desacuerdo	6	23,1%
De acuerdo	7	26,9%
Totalmente de acuerdo	7	26,9%
total validos	26	100,0%
Perdidos	0	0,0%

Total	26	100,0%
<b>El espectáculo me ha dado información valiosa para generarme una opinión</b>	<b>Frecuencia</b>	<b>Porcentaje</b>
En total desacuerdo	9	34,6%
En desacuerdo	4	15,4%
De acuerdo	11	42,3%
Totalmente de acuerdo	2	7,7%
total validos	26	100,0%
Perdidos	0	0,0%
Total	26	100,0%
<b>Creo que es interesante que las personas de mi entorno conozcan el mensaje de este espectáculo.</b>	<b>Frecuencia</b>	<b>Porcentaje</b>
En total desacuerdo	3	11,5%
En desacuerdo	7	26,9%
De acuerdo	10	38,5%
Totalmente de acuerdo	6	23,1%
total validos	26	100,0%
Perdidos	0	0,0%
Total	26	100,0%
<b>Me ha sensibilizado más de lo que esperaba</b>	<b>Frecuencia</b>	<b>Porcentaje</b>
En total desacuerdo	13	50,0%
En desacuerdo	6	23,1%
De acuerdo	7	26,9%
Totalmente de acuerdo	0	0,0%
total validos	26	100,0%
Perdidos	0	0,0%
Total	26	100,0%



<b>¿Crees que el gesto de la frente "2d2" te puede servir para indicar a tus amigos/as, conocidos/as, etc, para que actúen con responsabilidad ante el alcohol?</b>	<b>Frecuencia</b>	<b>Porcentaje</b>
Sí	6	23,1%
No	20	76,9%
Total Validos	26	100,0%
Perdidos	0	0,0%
Total	26	100,0%