

TEATRO DE MIMO

Peter Roberts



Mimarte

**Donostia
Summa**

17 octubre, 2019

10:10 am.



www.teatromimo.com
peterroberts@teatromimo.com

Sinopsis;

Informe presentado por *El Teatro de Mimo-Peter Roberts*, a partir de la experiencia del proyecto *Mimarte*; una prueba basada en un espectáculo de mimo para conocer, *in situ*, las virtualidades de dicho montaje y la respuesta de los adolescentes.

El proyecto *Mimarte* fue representado ante el público asistente en Colegio Summa de Dornostia el día 17 de octubre a las 10:10 am

El método utilizado para la evaluación del espectáculo, por parte de sus destinatarios, fue **la encuesta**. Así, posterior al espectáculo, los participantes rellenaron un cuestionario “on-line” en el que pudieron evaluar las diferentes facetas del proyecto *Mimarte*.

A continuación, se presentan los datos extraídos de las diferentes encuestas realizadas y los aspectos más significativos de la experiencia.



Mensaje en una botella

El actor Peter Roberts alertó con mimo y magia sobre el peligro de las drogas a estudiantes

La administración, los organismos oficiales y los medios de comunicación están alertando, constantemente, sobre la escalada que el consumo de alcohol está teniendo en la sociedad, en los últimos años, haciendo especial hincapié en la necesidad de establecer políticas educativas centradas en la prevención del consumo de alcohol, en edades tempranas.

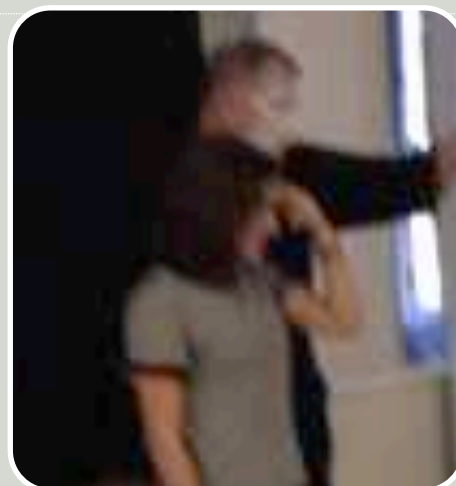
El autor de esta propuesta lleva varios años centrando su actividad en la disciplina artística del mimo, utilizado como vehículo para acceder al público juvenil. Así, el proyecto Mimarte, aplicado con anterioridad, ha obtenido resultados altamente satisfactorios a nivel organizativo, educativo y personal.

La asistencia a un espectáculo de mimo se convierte en una ventana abierta al mundo del teatro y, con ella, al desarrollo de la imaginación de los jóvenes. Así, a lo largo del espectáculo, se plantean situaciones cotidianas que favorecen la reflexión crítica en este sector poblacional, adecuando el mensaje preventivo a un lenguaje sugerente y atractivo, a partir del cual, los jóvenes pueden reír y emocionarse, al tiempo que también reflexionan sobre la relación existente con el alcohol, en su entorno social.

Siguiendo con su políticas preventivas en materia de consumo de drogas y centrando su mayor preocupación en el consumo precoz y excesivo de alcohol por parte de los adolescentes, El Departamento de Salud Pública y bienestar animal del Ayuntamiento de Donostia solicitó programar veinte representaciones de Mimarte, un Proyecto de Prevención del Abuso de Alcohol a través del

mimo para conocer, in situ, las potencialidades de dicho montaje, su adaptación a las líneas preventivas y la respuesta de sus destinatarios.

Las representaciones están financiadas por Salud Pública y bienestar animal del Ayuntamiento Donostiarra .



Dos dedos de frente

La participación activa de los estudiantes fue la nota preponderante de la actuación, que se centró sobre la peligrosidad de los excesos del alcohol o del consumo de drogas.

Experiencia

El día 17 de octubre de 2019 a las 10:10 nos brindó la oportunidad de realizar la representación del espectáculo "Mimarte" con el objetivo de lanzar un mensaje de prevención primaria y, al tiempo, constatar la viabilidad del proyecto.

El Método de la Experiencia

1. Se realiza la representación del espectáculo en la fecha programada por: *Colegio Summa de Donostia.*

2. Finalizado el espectáculo, se pasa una **encuesta de evaluación*** a todos los "espectadores", para su posterior interpretación, procesamiento y análisis.

3. Posteriormente se emite este informe para presentar los datos y los aspectos más significativos de la experiencia..

*Encuesta de evaluación

El objetivo de este cuestionario es medir la satisfacción de los asistentes y calibrar el espectáculo a partir de la reacción de los participantes.

Por un lado, se evalúa la esencia de la comunicación; si el espectáculo proporciona información nueva y/o útil, la capacidad del presentador para abordar el tema, la organización, el ritmo, la interpretación y la puesta en escena de los temas, además de la evaluación global del espectáculo.

Además; la encuesta también recoge preguntas para que los destinatarios expresen qué es lo que más y menos les ha gustado de la obra, si consideran que el espectáculo advierte de los riesgos asociados al consumo del alcohol y si consideran que el espectáculo les hace pensar sobre sus propios hábitos de consumo.

Se consulta su parecer sobre sus hábitos de consumo y los de sus compañeros y amigos.

Se consulta si recomendarían el espectáculo a otros y, por último, se solicita un título para el espectáculo.

Más allá de la palabra.



MIMARTE



El espectáculo

Ofrece información en torno a los riesgos de un consumo inadecuado. De las evaluaciones realizadas en los centros escolares, se deduce que "Los jóvenes participaron con ganas, y no sólo lo pasaron bien sino que hicieron reflexiones sobre el consumo de alcohol. Creando un espacio para la prevención diferente, nuevo, cercano y muy directo".

MIMARTE



Provocar la reflexión

Este aspecto ha sido uno de los factores principales para este programa como medio preventivo, ya que propone "favorecer la reflexión crítica sobre el consumo excesivo de alcohol, a través de las representaciones de situaciones cotidianas", utilizando el mimo como medio de expresión en sus representaciones

Análisis cuantitativo de la satisfacción de los espectadores.

El espectáculo Mimarte se representó para el Alumnado de Summa.

Un grupo de 46 personas enviaron de forma "on-line" las evaluaciones.

Este grupo consistía en: 22 (47,8%) hombres y 24 (52,2%) mujeres

En cuanto a los datos cuantitativos, los resultados se centran en la evaluación de la esencia de la comunicación a partir de los siguientes ítems:

- proporción de información nueva y/o útil
- capacidad del presentador sobre el tema del espectáculo
- organización
- ritmo
- interpretación por parte del actor
- puesta en escena de los temas
- evaluación global del espectáculo.

Más allá de la palabra.



RESULTADOS

La siguiente tabla resume los resultados generales obtenidos, en términos de promedios de los participantes.



Puesta en escena: maquillaje, música, luz y sonido.	Interpretación del actor.	Evaluación Global.
58,70%	95,7%	91,3%

El auditorio es adecuado para la actuación.	La duración del espectáculo es adecuado.	El espectáculo sensibiliza; hace pensar y sentir.	El espectáculo es dinámico, participativo.	El espectáculo facilita información nueva.	El espectáculo facilita información útil.	Advierte sobre los riesgos del consumo de alcohol.	Ayuda a pensar sobre el consumo de alcohol.
78,3%	76,1%	84,8%	95,7%	78,3%	87,0%	95,7%	89,1%

En lo que concierne a las opiniones cualitativas, los datos obtenidos muestran un importante nivel de satisfacción:

PREGUNTA: ¿Qué es lo que más te ha gustado?

A final de este informe se incluye la totalidad de las respuestas para su consideración.

PREGUNTA: ¿Qué es lo que menos te ha gustado?

Igual que en el caso de la pregunta anterior, a final de este informe se incluye la transcripción de todas las repuestas.

PREGUNTA: ¿Crees que el espectáculo advierte de los riesgos que pueden estar asociados al consumo del alcohol?

ADVIERTE		
En total desacuerdo	0	0,0%
En desacuerdo	2	4,3%
De acuerdo	11	23,9%
Totalmente de acuerdo	33	71,7%

PREGUNTA: ¿Sobre el consumo de alcohol, puedes pensar que consumes?

	MI CONSUMO		EL CONSUMO DE MIS AMIGOS	
Nunca	18	39,1%	6	13,04%
Ocasionalmente	27	58,7%	33	71,74%
Habitualmente	1	2,2%	5	10,87%
Frecuentemente	0	0,0%	2	4,35%

PREGUNTA: ¿Cuántas unidades de alcohol bebes a la semana?

Si consumes, indica la cantidad de alcohol que bebes a la semana (entendiendo que 1 consumición equivale a un chupito, un vaso de vino, una copa, una caña; indica el número de consumiciones)...

UNIDADES CONSUMIDAS		
Menos de 5	24	52,2%
Entre 5 y 10	1	2,2%
Entre 10 y 20	0	0,0%
Entre 20 y 30	0	0,0%
Entre 30 y 40	0	0,0%
Más de 40	0	0,0%

PREGUNTA: ¿Cuál es la bebida que mas consumes?

Vino	3	6,5%
Cerveza	5	10,9%
Cubata	13	28,3%
No Consumo	17	37,0%

PREGUNTA: ¿Me hace pensar el espectáculo sobre MIS hábitos de consumo?

En total desacuerdo	0	0,0%
En desacuerdo	5	10,9%
De acuerdo	16	34,8%
Totalmente de acuerdo	25	54,3%

PREGUNTA: ¿El espectáculo es diferente a las campañas clásicas de riesgos en relación al alcohol?

En total desacuerdo	2	4,3%
En desacuerdo	5	10,9%
De acuerdo	14	30,4%
Totalmente de acuerdo	25	54,3%

PREGUNTA: ¿El espectáculo me ha dado información valiosa para generarme una opinión?

En total desacuerdo	3	6,5%
En desacuerdo	6	13,0%
De acuerdo	20	43,5%
Totalmente de acuerdo	17	37,0%

PREGUNTA: ¿Creo que es interesante que las personas de mi entorno conozcan el mensaje de este espectáculo?

En total desacuerdo	2	4,3%
En desacuerdo	8	17,4%
De acuerdo	12	26,1%
Totalmente de acuerdo	24	52,2%

PREGUNTA: ¿Recomendarías este espectáculo a otras personas?

RECOMENDAR		
	Frecuencia	Porcentaje
Sí	39	84,8%
No	7	15,2%

PREGUNTA: Propuestas para el posible título del espectáculo:

A final de cada informe parcial se incluye el compendio de sugerencias de posibles títulos del espectáculo para su consideración.

PREGUNTA: ¿Cuál es la principal idea que intenta transmitir el espectáculo?

Igual que en el caso de los títulos, a final de cada informe parcial se incluye la transcripción de todas las repuestas.

Conclusiones:

La banda de edad comprendida entre 15 y 17 años, se considera muy oportuna para ser la destinataria del proyecto Mimarte, como ha sido el caso de la actuación llevado a cabo para el alumnado de Summa de Donostia.

Los resultados obtenidos, en todos los campos son más que bien y resultan muy satisfactorios.

La eficacia de la prevención en la población pasa por poder contar con los materiales adecuados, estar en el lugar conveniente y en el momento oportuno. y en el momento oportuno.

Sin embargo, hay que añadir que como resultado de la evaluación del espectáculo se observa que 18 personas (39,1%)no consumen Mientras otro grupo de 27 (58,7%) apuntan un consumo ocasional.

Más preocupante es que una persona, más de un dos por ciento (2,2%) de los participantes, muestra un potencial riesgo de hábitos de consumo inadecuados, debido tanto a los hábitos manifestados en la encuesta como a través de su actitud crítica con el mensaje preventivo.

Una chica de 17 años presume de beber de forma habitual. (todos los fines de semana).

Sobre la base de este informe, se constata que el espectáculo Mimarte ha conseguido llegar a este público joven, un sector poblacional que se convierte en destinatario potencial de las campañas, proyectos y actividades de prevención.

Esperamos que la información recogida en este estudio sirva para estimular y potenciar la prevención; que se valore positivamente y que se tenga en cuenta a la hora de programar actividades basadas en la prevención, en un futuro.

Las últimas líneas de este informe pretenden ser de agradecimiento a todas las personas que han participado en esta experiencia: Al Departamento de Salud Pública y bienestar animal del Ayuntamiento de Donostia por su financiación; a los tutores y equipos docentes de Summa que acompañaron a los grupos; y a las personas que participaron en el espectáculo de forma activa y pasiva, voluntaria o involuntariamente. Y por último, a todas y cada una de las personas asistentes del público, por su contribución, comunicación y cortesía.

Peter Roberts

Sugerencia de título

El alcohol puede ser perjudicial

Mimalcohol

Riesgos del alcohol

Los peligros del alcohol

la botella

las consecuencias

mimo y alcohol

Alcohol

Alcohol

Mimicol

LA ALCOHÓLICA COMEDIA

Alcohol

te mimo y te enseñó

No se

El alcohol y sus consecuencias

El Mimo

La Mera Pija

No lo sé

el alcohol mata

2D2

Dejar es liberar.

alcohol

dos de-dos de frente

Consumo de alcohol

Riesgo

Un problema serio contado con humor.

alcohol

.
No se
Dos dedos de frente
dos de dos
La botella
2D2
Haciendo mimo con alcohol
mimo
mimo
El alcohol
Mimoshow
Dos de dos
Charla con el mimo
Dos dedos de frente
El alcohol en nuestro saco de patatas
Peligros del alcohol.
El alcohol y sus consecuencias
Las consecuencias de beber
mimoa

Idea principal transmitida

los riesgos del alcohol

los peligros del alcohol

Los riesgos del consumo de alcohol

Los peligros del alcohol

alkoholak egiten duen kaltea

el riesgo del alcohol

transmite lo que es beber alcohol ensi

Explicar los riesgos

Que sepamos lo que hacemos

Los riesgos del alcohol

ACERCA DEL CONSUMO DE ALCOHOL Y LA EXPRESIÓN CÓMICA DE LAS CONSECUENCIAS DEL ALCOHOL

Hay que ser responsable con el consumo del alcohol

los efectos del alcohol

Que hay que controlar el consumo del alcohol

Las consecuencias que puede tener del consumo de alcohol

tener cuidado con el alcohol

fgf6tf

No beber alcohol

los riesgos del alcohol

El riesgo de consumir alcohol

Concienciarnos de las consecuencias de tomar alcohol.

causas del alcohol

el consumo moderado del alcohol

Los riesgos del consumo excesivo de alcohol

Los riesgos del consumo de alcohol

Que aun consumiendo alcohol, debemos tener cuidado y si pasa algo ser responsable de ello.

los riesgos del alcohol

lo malo del alcohol

Los riesgos de la consumición del alcohol

Las consecuencias del consumo excesivo del alcohol

que el alcohol puede ser muy peligroso

Los riesgos

Los riesgos del alcohol.

Beber pero con cuidado

alkola

no beber alcohol

El auto control

El peligro del consumo de alcohol en la salud

Quiere transmitir que el alcohol es perjudicial

El alcohol es peligroso.

Que es una muy buena manera de avisar sobre los peligros del alcohol.

Lo perjudicial que puede llegar a ser el consumo de alcohol, tanto para nosotros como para los demás.

Que seamos conscientes de los peligros del alcohol y no sigamos las modas.

Las consecuencias que tienen beber alcohol, ya que cada vez hay mas niños que consumen alcohol y más accidentes.

El alcohol parece algo que no es peligros pero tiene muy mala consecuencias

alkohola txarra dela

mas gusto	menos gusto
la interaccion	la largura
El espectáculo	El espectáculo
Que era muy interactivo	Mucha información de datos
que el espectáculo es muy interactivo	que es demasiado largo
pedir voluntarios	ez dakit
la comedia	que ha durado demasiado
todo	nada
Cuando actuaba con voluntarios	Cuando empezaba a hablar de alcohol
El principio	Sacar a gente
Cuando ha sacado los voluntarios	Cuando ha empezado a hablar, parecía una chappa
LAS MÍMICAS Y LOS GESTOS	ALGUNAS PARTICIPACIONES O GESTOS QUE NOSOTROS TENEMOS QUE HACER
La participación	El tema, bastante repetitivo y del cual ya nos informan mucho
la actuacion y el involucrar al publico	no sabia decir
La	Nada
El tema del que se habla	La actuación
la participación de la gente	Que sudaba mucho
el espectaculo que hacia con los compañeros	algunos chistes que son demasiados infantiles
Se podía participar	Muy repetitivo
nada	la manera de transmitir el mensaje
cuando he salido de voluntario	me ha gustado todo
La verdad y sinceridad del actor.	Nada.
todo	nada
que nos hace pensar sobre el consumo de alcohol	que se me ha hecho largo
Ha sido participativo y gracioso	Se me ha hecho muy largo y en momentos aburrido
Todo	Nada

La manera de expresar y los gestos eran muy fáciles de entender.	Todos los temas eran muy seguidos y los cambiaba muy rápido.
que la mayoría de la gente participe interactuar	nada un poco largo
Las actuaciones	Nada
la reflexión sobre el consumo de alcohol	nada
todo	nada
Sus gestos	Me ha gustado todo
Que ha sido muy didáctico e interactivo.	A veces un poco pesado.
Como lo interpretaba	No se le entendía lo que decía.
La actuación del mimo	Que sea largo
participar	que sea largo
El mensaje	Los chistes malos
Buena actuación	Poca mímica
Me ha gustado la interpretación del autor, era gracioso.	Igual se ha alargado un poco la actuación.
Lo que más me a gustado fue que sacaran a compañeros a escena para participar.	No me a disgustado nada
cuando ha hecho de mimo y se ha abierto con su historia personal con el alcohol en su familia.	nada
La dinámica, que hayamos podido participar activamente en el espectáculo.	El comienzo del espectáculo, no tenía mucha relación con lo que venía a continuación.
Participación entre el público, momentos cómicos.	Ezer
Como a juntado la actuación con el alcohol	Nada, todo me a gustado
Las actuaciones	La duración (un poco largo)
dena	ezer

Datos de la Actuación	Fecha
Mimarte en Summa, Donostia	Octubre 17, 2019

Sexo	Frecuencia	Porcentaje
Hombre	22	47,8%
Mujer	24	52,2%
total Validos	46	100,0%
Perdidos	0	0,0%
total	46	100,0%
Edad	Frecuencia	Porcentaje
11	0	0,0%
12	0	0,0%
13	0	0,0%
14	0	0,0%
15	3	6,5%
16	42	91,3%
17	1	2,2%
18	0	0,0%
19	0	0,0%
20	0	0,0%
21	0	0,0%
22	0	0,0%
23	0	0,0%
total Validos	46	100,0%
Perdidos	0	0,0%
total	46	100,0%

Programa en el que estudia	Frecuencia	Porcentaje
E.S.O.	0	0,0%
Bachiller	46	100,0%
Ciclos	0	0,0%
Otros	0	0,0%
total validos	46	100,0%
Perdidos	0	0,0%
Total	46	100,0%
.1. El auditorio es adecuado para la actuación	Frecuencia	Porcentaje
En total desacuerdo	3	6,5%
En desacuerdo	7	15,2%
De acuerdo	28	60,9%
Totalmente de acuerdo	8	17,4%
total validos	46	100,0%
Perdidos	0	0,0%
Total	46	100,0%
La duración del espectáculo es adecuado	Frecuencia	Porcentaje
En total desacuerdo	1	2,2%
En desacuerdo	10	21,7%
De acuerdo	21	45,7%
Totalmente de acuerdo	14	30,4%
total validos	46	100,0%
Perdidos	0	0,0%
Total	46	100,0%

El espectáculo sensibiliza; hace pensar y sentir	Frecuencia	Porcentaje
En total desacuerdo	0	0,0%
En desacuerdo	7	15,2%
De acuerdo	21	45,7%
Totalmente de acuerdo	18	39,1%
total validos	46	100,0%
Perdidos	0	0,0%
Total	46	100,0%
El espectáculo es dinámico, participativo,...	Frecuencia	Porcentaje
En total desacuerdo	1	2,2%
En desacuerdo	1	2,2%
De acuerdo	17	37,0%
Totalmente de acuerdo	27	58,7%
total validos	46	100,0%
Perdidos	0	0,0%
Total	46	100,0%
El espectáculo facilita información nueva...	Frecuencia	Porcentaje
En total desacuerdo	1	2,2%
En desacuerdo	9	19,6%
De acuerdo	23	50,0%
Totalmente de acuerdo	13	28,3%
total validos	0	0,0%
Perdidos	0	0,0%
Total	46	100,0%

El espectáculo facilita información útil...	Frecuencia	Porcentaje
En total desacuerdo	0	0,0%
En desacuerdo	6	13,0%
De acuerdo	20	43,5%
Totalmente de acuerdo	20	43,5%
total validos	46	100,0%
Perdidos	0	0,0%
Total	46	100,0%
Advierte sobre los riesgos del consumo del alcohol	Frecuencia	Porcentaje
En total desacuerdo	0	0,0%
En desacuerdo	2	4,3%
De acuerdo	11	23,9%
Totalmente de acuerdo	33	71,7%
total validos	46	100,0%
Perdidos	0	0,0%
Total	46	100,0%
Ayuda a pensar sobre el consumo de alcohol	Frecuencia	Porcentaje
En total desacuerdo	0	0,0%
En desacuerdo	5	10,9%
De acuerdo	16	34,8%
Totalmente de acuerdo	25	54,3%
total validos	46	100,0%
Perdidos	0	0,0%
Total	46	100,0%

Puesta en escena: maquillaje, música, luz y sonido	Frecuencia	Porcentaje
muy mal (1)	3	6,5%
Mal (2)	16	34,8%
Bien (3)	24	52,2%
Muy bien (4)	3	6,5%
Total Validos	46	100,0%
Perdidos	0	0,0%
Total	46	100,0%
Interpretación del actor	Frecuencia	Porcentaje
muy mal (1)	1	2,2%
Mal (2)	1	2,2%
Bien (3)	12	26,1%
Muy bien (4)	32	69,6%
Total Validos	46	100,0%
Perdidos	0	0,0%
Total	46	100,0%
Evaluación Global	Frecuencia	Porcentaje
muy mal (1)	1	2,2%
Mal (2)	3	6,5%
Bien (3)	28	60,9%
Muy bien (4)	14	30,4%
Total Validos	0	0,0%
Perdidos	0	0,0%
Total	46	100,0%

¿Con qué frecuencia consumes alcohol?	Frecuencia	Porcentaje
Nunca	18	39,1%
Ocasionalmente	27	58,7%
Habitualmente	1	2,2%
Frecuentemente	0	0,0%
total validos	46	100,0%
Perdidos	0	0,0%
Total	46	100,0%
¿Con qué frecuencia consumen tus amigos/as alcohol?	Frecuencia	Porcentaje
Nunca	6	13,0%
Ocasionalmente	33	71,7%
Habitualmente	5	10,9%
Frecuentemente	2	4,3%
total validos	46	100,0%
Perdidos	0	0,0%
Total	46	100,0%
Cantidad de alcohol que bebes a la semana	Frecuencia	Porcentaje
Menos de 5	24	52,2%
Entre 5 y 10	1	2,2%
Entre 10 y 20	0	0,0%
Entre 20 y 30	0	0,0%
Entre 30 y 40	0	0,0%
Más de 40	0	0,0%
No Consumo	19	41,3%
Total validos	44	95,7%

Perdidos	0	0,0%
Total	44	95,7%
¿Cuál es la bebida que más consume?	Frecuencia	Porcentaje
Vino	3	6,5%
Cerveza	5	10,9%
Cubata	13	28,3%
No Consumo	17	37,0%
<u>Total validos</u>	43	93,5%
Perdidos	0	0,0%
Total	43	93,5%
¿Recomendarías este espectáculo a otras personas?	Frecuencia	Porcentaje
Sí	39	84,8%
No	7	15,2%
Total Validos	46	100,0%
Perdidos	0	0,0%
Total	46	100,0%
Tras la sesión soy capaz de identificar los riesgos del alcohol.	Frecuencia	Porcentaje
En total desacuerdo	6	13,0%
En desacuerdo	8	17,4%
De acuerdo	17	37,0%

Totalmente de acuerdo	15	32,6%
total validos	46	100,0%
Perdidos	0	0,0%
Total	46	100,0%
Tras la sesion me considero más capaz de evitar riesgos del consumo de alcohol	Frecuencia	Porcentaje
En total desacuerdo	6	13,0%
En desacuerdo	13	28,3%
De acuerdo	15	32,6%
Totalmente de acuerdo	12	26,1%
total validos	46	100,0%
Perdidos	0	0,0%
Total	46	100,0%
Me he visto reflejado en alguna de las situaciones representadas en el espectáculo	Frecuencia	Porcentaje
En total desacuerdo	27	58,7%
En desacuerdo	8	17,4%
De acuerdo	8	17,4%
Totalmente de acuerdo	3	6,5%
total validos	46	100,0%
Perdidos	0	0,0%
Total	46	100,0%

Creo que me comporto con criterio propio en relación al alcohol	Frecuencia	Porcentaje
En total desacuerdo	3	6,5%
En desacuerdo	4	8,7%
De acuerdo	12	26,1%
Totalmente de acuerdo	27	58,7%
total validos	46	100,0%
Perdidos	0	0,0%
Total	46	100,0%
Creo que me apoyo en lo que hacen mis amigos cuando beben, y me dejo llevar	Frecuencia	Porcentaje
En total desacuerdo	22	47,8%
En desacuerdo	15	32,6%
De acuerdo	4	8,7%
Totalmente de acuerdo	5	10,9%
total validos	46	100,0%
Perdidos	0	0,0%
Total	46	100,0%
En general, me adapto a las modas pero con criterio propio	Frecuencia	Porcentaje
En total desacuerdo	3	6,5%
En desacuerdo	10	21,7%
De acuerdo	24	52,2%
Totalmente de acuerdo	9	19,6%
total validos	46	100,0%
Perdidos	0	0,0%
Total	46	100,0%

El espectáculo me ha hecho ver que tengo que actuar con criterio propio ante el alcohol, sin dejarme llevar	Frecuencia	Porcentaje
En total desacuerdo	5	10,9%
En desacuerdo	6	13,0%
De acuerdo	15	32,6%
Totalmente de acuerdo	20	43,5%
total validos	46	100,0%
Perdidos	0	0,0%
Total	46	100,0%
Los riesgos dependen del criterio de cada uno, no del destino o de la suerte	Frecuencia	Porcentaje
En total desacuerdo	4	8,7%
En desacuerdo	0	0,0%
De acuerdo	15	32,6%
Totalmente de acuerdo	27	58,7%
total validos	46	100,0%
Perdidos	0	0,0%
Total	46	100,0%
Después del espectáculo ya sé que el alcohol puede causar mucho dolor y sufrimiento (accidentes, muertes, etc.)	Frecuencia	Porcentaje
En total desacuerdo	3	6,5%
En desacuerdo	2	4,3%
De acuerdo	17	37,0%

Totalmente de acuerdo	24	52,2%
total validos	46	100,0%
Perdidos	0	0,0%
Total	46	100,0%
Después del espectáculo ya sé que el alcohol puede tener efectos para el cuerpo y el comportamiento muy perjudiciales.	Frecuencia	Porcentaje
En total desacuerdo	3	6,5%
En desacuerdo	2	4,3%
De acuerdo	17	37,0%
Totalmente de acuerdo	24	52,2%
total validos	46	100,0%
Perdidos	0	0,0%
Total	46	100,0%
Después del espectáculo ya sé que el alcohol es una sustancia tóxica.	Frecuencia	Porcentaje
En total desacuerdo	4	8,7%
En desacuerdo	2	4,3%
De acuerdo	19	41,3%
Totalmente de acuerdo	21	45,7%
total validos	46	100,0%
Perdidos	0	0,0%
Total	46	100,0%

Este espectáculo es diferente a las campañas clásicas de prevención de riesgos en relación al alcohol.	Frecuencia	Porcentaje
En total desacuerdo	2	4,3%
En desacuerdo	5	10,9%
De acuerdo	14	30,4%
Totalmente de acuerdo	25	54,3%
total validos	46	100,0%
Perdidos	0	0,0%
Total	46	100,0%
El espectáculo me ha dado información valiosa para generarme una opinión	Frecuencia	Porcentaje
En total desacuerdo	3	6,5%
En desacuerdo	6	13,0%
De acuerdo	20	43,5%
Totalmente de acuerdo	17	37,0%
total validos	46	100,0%
Perdidos	0	0,0%
Total	46	100,0%
Creo que es interesante que las personas de mi entorno conozcan el mensaje de este espectáculo.	Frecuencia	Porcentaje
En total desacuerdo	2	4,3%
En desacuerdo	8	17,4%
De acuerdo	12	26,1%
Totalmente de acuerdo	24	52,2%
total validos	46	100,0%
Perdidos	0	0,0%

Total	46	100,0%
Me ha sensibilizado más de lo que esperaba	Frecuencia	Porcentaje
En total desacuerdo	10	21,7%
En desacuerdo	11	23,9%
De acuerdo	19	41,3%
Totalmente de acuerdo	6	13,0%
total validos	46	100,0%
Perdidos	0	0,0%
Total	46	100,0%
¿Crees que el gesto de la frente "2d2" te puede servir para indicar a tus amigos/as, conocidos/as, etc, para que actúen con responsabilidad ante el alcohol?	Frecuencia	Porcentaje
Sí	31	67,4%
No	15	32,6%
Total Validos	46	100,0%
Perdidos	0	0,0%
Total	46	100,0%