

TEATRO DE MIMO

Peter Roberts



Mimarte

Zalla

18 Diciembre, 2019

9:15 am



EUSKO JAURLARITZA		GOBIERNO VASCO
<small>OSASUN SAILA Osasun Sailburuordetza Osasun Publikoaren eta Adikzioaren Zuzendaritza</small>		<small>DEPARTAMENTO DE SALUD Viceconsejería de Salud Dirección de Salud Pública y Adicciones</small>



www.teatromimo.com
peterroberts@teatromimo.com

Sinopsis;

Informe presentado por *El Teatro de Mimo-Peter Roberts*, a partir de la experiencia del proyecto *Mimarte*; una prueba basada en un espectáculo de mimo para conocer, *in situ*, las virtualidades de dicho montaje y la respuesta de los adolescentes.

El proyecto *Mimarte* fue representado ante el público asistente en Maristak Zalla Ikastetxea, el día 18 de diciembre a las 9:15 am.

El método utilizado para la evaluación del espectáculo, por parte de sus destinatarios, fue **la encuesta**. Así, al final del espectáculo, los participantes rellenaron un cuestionario, de forma “on-line”, en el que pudieron evaluar las diferentes facetas del proyecto *Mimarte*.

A continuación, se presentan los datos extraídos de las diferentes encuestas realizadas y los aspectos más significativos de la experiencia.



Mensaje en una botella

El actor Peter Roberts **alertó con mimo y magia sobre el peligro de las drogas a estudiantes**

La administración, los organismos oficiales y los medios de comunicación están alertando, constantemente, sobre la escalada que el consumo de alcohol está teniendo en la sociedad, en los últimos años, haciendo especial hincapié en la necesidad de establecer políticas educativas centradas en la prevención del consumo de alcohol, en edades tempranas.

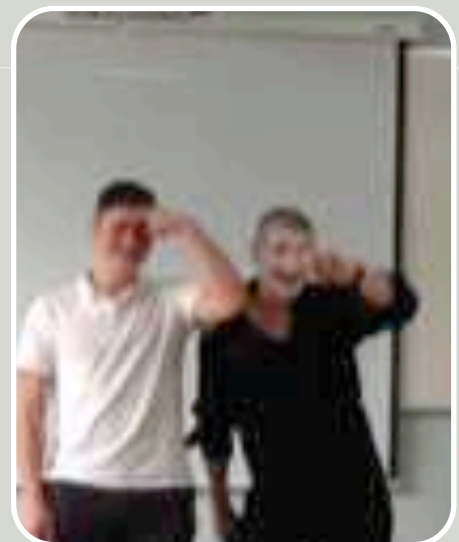
El autor de esta propuesta lleva varios años centrando su actividad en la disciplina artística del mimo, utilizado como vehículo para acceder al público juvenil. Así, el proyecto Mimarte, aplicado con anterioridad, ha obtenido resultados altamente satisfactorios a nivel organizativo, educativo y personal.

La asistencia a un espectáculo de mimo se convierte en una ventana abierta al mundo del teatro y, con ella, al desarrollo de la imaginación de los jóvenes. Así, a lo largo del espectáculo, se plantean situaciones cotidianas que favorecen la reflexión crítica en este sector poblacional, adecuando el mensaje preventivo a un lenguaje sugerente y atractivo, a partir del cual, los jóvenes pueden reír y emocionarse, al tiempo que también reflexionan sobre la relación existente con el alcohol, en su entorno social.

Siguiendo con su políticas preventivas en materia de consumo de drogas y centrando su mayor preocupación en el consumo precoz y excesivo de alcohol por parte de los adolescentes, El Departamento de Prevención de la Mancomunidad de Encartaciones solicitó programar una representación de Mimarte, un Proyecto de Prevención del Abuso de Alcohol a través del mimo para conocer, in

situ, las potencialidades de dicho montaje, su adaptación a las líneas preventivas y la respuesta de sus destinatarios.

La representación ha sido financiado por Salud Pública del Gobierno Vasco.



Dos dedos de frente

La participación activa de los estudiantes fue la nota preponderante de la actuación, que se centró sobre la peligrosidad de los excesos del alcohol o del consumo de drogas.

Experiencia

El día 18 de diciembre a la 9:15 nos brindó la oportunidad de realizar la representación del espectáculo "Mimarte" con el objetivo de lanzar un mensaje de prevención primaria y, al tiempo, constatar la viabilidad del proyecto.

El Método de la Experiencia

1. Se realiza la representación del espectáculo en las fecha programada por Mancomunidad de Encartaciones

2. Finalizado los espectáculos, los espectadores realizan una encuesta de evaluación para su posterior interpretación, procesamiento y análisis.

3. Posteriormente se emite este informe para presentar los datos y los aspectos más significativos de la experiencia.

*Encuesta de evaluación

El objetivo de este cuestionario es medir la satisfacción de los asistentes y calibrar el espectáculo a partir de la reacción de los participantes.

Por un lado, se evalúa la esencia de la comunicación; si el espectáculo proporciona información nueva y/o útil, la capacidad del presentador para abordar el tema, la organización, el ritmo, la interpretación y la puesta en escena de los temas, además de la evaluación global del espectáculo.

Además; la encuesta también recoge preguntas para que los destinatarios expresen qué es lo que más y menos les ha gustado de la obra, si consideran que el espectáculo advierte de los riesgos asociados al consumo del alcohol y si consideran que el espectáculo les hace pensar sobre sus propios hábitos de consumo.

Se consulta su parecer sobre sus hábitos de consumo y los de sus compañeros y amigos.

Se consulta si recomendarían el espectáculo a otros y, por último, se solicita un título para el espectáculo.

MIMARTE



Más allá de la palabra.

El espectáculo

Ofrece información en torno a los riesgos de un consumo inadecuado. De las evaluaciones realizadas en los centros escolares, se deduce que "Los jóvenes participaron con ganas, y no sólo lo pasaron bien sino que hicieron reflexiones sobre el consumo de alcohol. Creando un espacio para la prevención diferente, nuevo, cercano y muy directo".

MIMARTE



Provocar la reflexión

Este aspecto ha sido uno de los factores principales para este programa como medio preventivo, ya que propone "favorecer la reflexión crítica sobre el consumo excesivo de alcohol, a través de las representaciones de situaciones cotidianas", utilizando el mimo como medio de expresión en sus representaciones

Análisis cuantitativo de la satisfacción de los espectadores.

El espectáculo Mimarte se representó para Alumnado de Maristak Zalla Ikastetxea.

Según el certificado de actuación asistieron al evento 50 personas de los cuales un grupo de tan solo 24 personas del centro remitieron su evaluación.

De este grupo 11 (45,8%) eran hombres y 13 (54,2%) mujeres.

En cuanto a los datos cuantitativos, los resultados se centran en la evaluación de la esencia de la comunicación a partir de los siguientes ítems:

- proporción de información nueva y/o útil
- capacidad del presentador sobre el tema del espectáculo
- organización
- ritmo
- interpretación por parte del actor
- puesta en escena de los temas
- evaluación global del espectáculo.

Más allá de la palabra.



RESULTADOS

La siguiente tabla resume los resultados generales obtenidos, en términos de promedios de los participantes.

Puesta en escena: maquillaje, música, luz y sonido.	Interpretación del actor.	Evaluación Global.
91,67%	100,0%	95,8%

El auditorio es adecuado para la actuación.	La duración del espectáculo es adecuada.	El espectáculo sensibiliza; hace pensar y sentir.	El espectáculo es dinámico, participativo.	El espectáculo facilita información nueva.	El espectáculo facilita información útil.	Advierte sobre los riesgos del consumo de alcohol.	Ayuda a pensar sobre el consumo de alcohol.
95,8%	87,5%	95,8%	95,8%	91,7%	91,7%	100,0%	100,0%

En lo que concierne a las opiniones cualitativas, los datos obtenidos muestran un importante nivel de satisfacción:

PREGUNTA: ¿Qué es lo que más te ha gustado?

A final de este informe se incluye la totalidad de las respuestas para su consideración.

PREGUNTA: ¿Qué es lo que menos te ha gustado?

Igual que en el caso de la pregunta anterior, a final de este informe se incluye la transcripción de todas las repuestas.

PREGUNTA: ¿Crees que el espectáculo advierte de los riesgos que pueden estar asociados al consumo del alcohol?

ADVIERTE		
En total desacuerdo	0	0,0%
En desacuerdo	0	0,0%
De acuerdo	2	8,3%
Totalmente de acuerdo	22	91,7%

PREGUNTA: ¿Sobre el consumo de alcohol, puedes pensar que consumes?

	MI CONSUMO		EL CONSUMO DE MIS AMIGOS	
Nunca	19	79,2%	8	33,33%
Ocasionalmente	3	12,5%	13	54,17%
Habitualmente	1	4,2%	1	4,17%
Frecuentemente	1	4,2%	2	8,33%

PREGUNTA: ¿Cuántas unidades de alcohol bebes a la semana?

Si consumes, indica la cantidad de alcohol que bebes a la semana (entendiendo que 1 consumición equivale a un chupito, un vaso de vino, una copa, una caña; indica el número de consumiciones)...

UNIDADES CONSUMIDAS		
Menos de 5	4	16,7%
Entre 5 y 10	0	0,0%
Entre 10 y 20	1	4,2%
Entre 20 y 30	0	0,0%
Entre 30 y 40	0	0,0%
Más de 40	0	0,0%
No Consumo	16	66,7%

PREGUNTA: ¿Cuál es la bebida que mas consumes?

Vino	0	0,0%
Cerveza	0	0,0%
Cubata	4	16,7%
No Consumo	14	58,3%

PREGUNTA: ¿Me hace pensar el espectáculo sobre MIS hábitos de consumo?

En total desacuerdo	0	0,0%
En desacuerdo	0	0,0%
De acuerdo	6	25,0%
Totalmente de acuerdo	18	75,0%

PREGUNTA: ¿El espectáculo es diferente a las campañas clásicas de riesgos en relación al alcohol?

En total desacuerdo	0	0,0%
En desacuerdo	1	4,2%
De acuerdo	5	20,8%
Totalmente de acuerdo	18	75,0%

PREGUNTA: ¿El espectáculo me ha dado información valiosa para generarme una opinión?

En total desacuerdo	0	0,0%
En desacuerdo	2	8,3%
De acuerdo	9	37,5%
Totalmente de acuerdo	13	54,2%

PREGUNTA: ¿Creo que es interesante que las personas de mi entorno conozcan el mensaje de este espectáculo?

PREGUNTA: ¿Creo que es interesante que las personas de mi entorno conozcan el mensaje de este espectáculo?		
En total desacuerdo	0	0,0%
En desacuerdo	0	0,0%
De acuerdo	3	12,5%
Totalmente de acuerdo	21	87,5%

PREGUNTA: ¿Recomendarías este espectáculo a otras personas?

RECOMENDAR		
	Frecuencia	Porcentaje
Sí	22	91,7%
No	2	8,3%

PREGUNTA: Propuestas para el posible título del espectáculo:

A final de cada informe parcial se incluye el compendio de sugerencias de posibles títulos del espectáculo para su consideración.

PREGUNTA: ¿Cuál es la principal idea que intenta transmitir el espectáculo?

Igual que en el caso de los títulos, a final de cada informe parcial se incluye la transcripción de todas las repuestas.

Conclusiones:

La banda de edad comprendida entre 11 y 14 años, se considera muy oportuna para ser la destinataria del proyecto Mimarte, como ha sido el caso de la actuación llevado a cabo en Maristak Zalla Ikastetxea

Los resultados hubieran sido más que notables si reflejaron las opiniones de la totalidad del grupo. Por ser un grupo reducido no se puede confiar totalmente en los resultados. Aún así, resultan muy satisfactorios

La eficacia de la prevención en la población pasa por poder contar con los materiales adecuados, estar en el lugar conveniente y en el momento oportuno. y en el momento oportuno.

Aunque un nutrido grupo (79,2%) ha manifestado que no consumen, otro grupo de casi un trece por ciento (12,5%) de los participantes, confirman un consumo ocasional.

Sin embargo, hay que añadir que como resultado de la evaluación del espectáculo se observa que más de un ocho por ciento (8,4%) de los participantes, muestra un potencial riesgo de hábitos de consumo inadecuados, debido tanto a los hábitos manifestados en la encuesta como a través de su actitud crítica con el mensaje preventivo.

Una chica de 14 años presume de beber de forma habitual (los fines de semanas)

Un chico de 13 años jacta de beber de forma frecuente (todos los días).

Sobre la base de este informe, se constata que el espectáculo Mimarte ha conseguido llegar a este público joven, un sector poblacional que se convierte en destinatario potencial de las campañas, proyectos y actividades de prevención.

Esperamos que la información recogida en este estudio sirva para estimular y potenciar la prevención; que se valore positivamente y que se tenga en cuenta a la hora de programar actividades basadas en la prevención, en un futuro.

Las últimas líneas de este informe pretenden ser de agradecimiento a todas las personas que han participado en esta experiencia: El Gobierno Vasco por su financiación a través de Salud Pública, La Mancomunidad de Encartaciones por la organización a través de la Técnica de Drogodependencias; a Dirección y a los tutores y equipos docentes del centro escolar que acompañaron a los grupos; y a las personas que participaron en el espectáculo de forma activa y pasiva, voluntaria o involuntariamente. Y por último, a todas y cada una de las personas asistentes del público, por su contribución, comunicación y cortesía.

Peter Roberts

Sugerencia de título

2d2

El Gran Rojini

Alkoholik ez!

Mimo sobre el alcohol

El mejor mimo del mundo, riesgos sobre el alcohol

Historia de superación

2d2

Beber?

El mimo del alcohol

2D2 alcohol

El mimo

2de2

El Mimo

2d2

Alcohol y mimo

teatromimo

Mimo sobre el alcohol

Alkoholaren arriskuak

mimoen sentimendua.

ikuskizun magikoa

2d2

El Mimo

2D2

Ez dakit / nose

Idea principal transmitida

Que hay que beber con moderacion si es que bebes

Saber el peligro de beber alcohol

Alkoholaren eraginak

al riesgo del alcohol

no consumas alcohol y si lo haces con precaucion

Que no consumamos alcohol

Alkohol

Los problemas de beber alcohol.

Los riesgos del alkohol

Los riesgos del alcohol

La prevención del alcohol

la conciencia sobre la influencia del las modas (el alkohol) en la sociedad

Alkoholaren afektuak

no cosumir mucho alkohol

Conocer el peligro del alcohol de un forma divertida.

el riesgo del alcohol, y que puede causar mucho daño

La prevención de riesgos contra el alcohol

Ez edateko eta edaten ba duzu kontrolarekin edatea.

reducir el consumo de alcohol

mucho interés para no beber alcohol

Que hay que pensar que se hace y como se hace.

Lo peligroso que puede ser el alcohol

Alkoholaren arazoak

Ez edan alkohola / no beber alcohol

mas gusto	menos gusto
El Carisma	Nada todo a estado perfecto
La magia con los pañuelos	Nada
Interpretazioa	Iraunpena
La actuación	no se
todo	nada (me ha gustado mucho)
Todo	Nada
todo	nada
La representación y el sentido cómico del actor.	No se.
todo en general	nada
Que nos hemos hechado unas risas	Nada
La actuación del mimo	La duración
Que me he reido	la duración
Medikoaren partea	Ezer
Como nos ha dicho decir no al alcohol	no se
Como actua el mimo	Participar tanto
Que ha sido entretenimiento constante	no se la verdad es que me ha gustado todo
Cuando nos ha puesto el ejemplo de su hermano.	Cuando estaba haciendo mimo
gustia guztatu zait	ezer
oso parteartzailea zela.	Ez dakit
guztia, batez ere mimoarena	ezer ez
Las bromas y el dinamismo de la charla.	Pues no sabría decir qué es lo que menos me ha gustado.
Lo que más me ha gustado	Nada, en general me ha gustado
Mimo zatiak	Hitz egiten zuenean
Mimoa egiten zuenean / cuando hacia mimo	Hitz egiten zuenean / cuando hablaba

Datos de la Actuación	Fecha
Mimarte, Maristak Zalla Ikastetxea	Diciembre 18, 2019

INFORME DE RESULTADOS

Sexo	Frecuencia	Porcentaje
Hombre	11	45,8%
Mujer	13	54,2%
total Validos	24	100,0%
Perdidos	0	0,0%
total	24	100,0%
Edad	Frecuencia	Porcentaje
11	1	4,2%
12	0	0,0%
13	4	16,7%
14	19	79,2%
15	0	0,0%
16	0	0,0%
17	0	0,0%
18	0	0,0%
19	0	0,0%
20	0	0,0%
21	0	0,0%
22	0	0,0%
23	0	0,0%
total Validos	24	100,0%
Perdidos	0	0,0%
total	24	100,0%

Programa en el que estudia	Frecuencia	Porcentaje
E.S.O.	24	100,0%
Bachiller	0	0,0%
Ciclos	0	0,0%
Otros	0	0,0%
total validos	24	100,0%
Perdidos	0	0,0%
Total	24	100,0%
.1. El auditorio es adecuado para la actuación	Frecuencia	Porcentaje
En total desacuerdo	0	0,0%
En desacuerdo	1	4,2%
De acuerdo	12	50,0%
Totalmente de acuerdo	11	45,8%
total validos	24	100,0%
Perdidos	0	0,0%
Total	24	100,0%
La duración del espectáculo es adecuado	Frecuencia	Porcentaje
En total desacuerdo	1	4,2%
En desacuerdo	2	8,3%
De acuerdo	8	33,3%
Totalmente de acuerdo	13	54,2%
total validos	24	100,0%
Perdidos	0	0,0%
Total	24	100,0%

El espectáculo sensibiliza; hace pensar y sentir	Frecuencia	Porcentaje
En total desacuerdo	0	0,0%
En desacuerdo	1	4,2%
De acuerdo	9	37,5%
Totalmente de acuerdo	14	58,3%
total validos	24	100,0%
Perdidos	0	0,0%
Total	24	100,0%
El espectáculo es dinámico, participativo,...	Frecuencia	Porcentaje
En total desacuerdo	0	0,0%
En desacuerdo	1	4,2%
De acuerdo	1	4,2%
Totalmente de acuerdo	22	91,7%
total validos	24	100,0%
Perdidos	0	0,0%
Total	24	100,0%
El espectáculo facilita información nueva...	Frecuencia	Porcentaje
En total desacuerdo	1	4,2%
En desacuerdo	1	4,2%
De acuerdo	6	25,0%
Totalmente de acuerdo	16	66,7%
total validos	0	0,0%
Perdidos	0	0,0%
Total	24	100,0%

El espectáculo facilita información útil...	Frecuencia	Porcentaje
En total desacuerdo	2	8,3%
En desacuerdo	0	0,0%
De acuerdo	8	33,3%
Totalmente de acuerdo	14	58,3%
total validos	24	100,0%
Perdidos	0	0,0%
Total	24	100,0%
Advierte sobre los riesgos del consumo del alcohol	Frecuencia	Porcentaje
En total desacuerdo	0	0,0%
En desacuerdo	0	0,0%
De acuerdo	2	8,3%
Totalmente de acuerdo	22	91,7%
total validos	24	100,0%
Perdidos	0	0,0%
Total	24	100,0%
Ayuda a pensar sobre el consumo de alcohol	Frecuencia	Porcentaje
En total desacuerdo	0	0,0%
En desacuerdo	0	0,0%
De acuerdo	6	25,0%
Totalmente de acuerdo	18	75,0%
total validos	24	100,0%
Perdidos	0	0,0%
Total	24	100,0%

Puesta en escena: maquillaje, música, luz y sonido	Frecuencia	Porcentaje
muy mal (1)	0	0,0%
Mal (2)	2	8,3%
Bien (3)	9	37,5%
Muy bien (4)	13	54,2%
Total Validos	24	100,0%
Perdidos	0	0,0%
Total	24	100,0%
Interpretación del actor	Frecuencia	Porcentaje
muy mal (1)	0	0,0%
Mal (2)	0	0,0%
Bien (3)	3	12,5%
Muy bien (4)	21	87,5%
Total Validos	24	100,0%
Perdidos	0	0,0%
Total	24	100,0%

Evaluación Global	Frecuencia	Porcentaje
muy mal (1)	0	0,0%
Mal (2)	1	4,2%
Bien (3)	7	29,2%
Muy bien (4)	16	66,7%
Total Validos	0	0,0%
Perdidos	0	0,0%
Total	24	100,0%
¿Con qué frecuencia consumes alcohol?	Frecuencia	Porcentaje
Nunca	19	79,2%
Ocasionalmente	3	12,5%
Habitualmente	1	4,2%
Frecuentemente	1	4,2%
total validos	24	100,0%
Perdidos	0	0,0%
Total	24	100,0%
¿Con qué frecuencia consumen tus amigos/as alcohol?	Frecuencia	Porcentaje
Nunca	8	33,3%
Ocasionalmente	13	54,2%
Habitualmente	1	4,2%
Frecuentemente	2	8,3%
total validos	24	100,0%
Perdidos	0	0,0%
Total	24	100,0%

Cantidad de alcohol que bebes a la semana	Frecuencia	Porcentaje
Menos de 5	4	16,7%
Entre 5 y 10	0	0,0%
Entre 10 y 20	1	4,2%
Entre 20 y 30	0	0,0%
Entre 30 y 40	0	0,0%
Más de 40	0	0,0%
No Consumo	16	66,7%
Total validos	21	87,5%
Perdidos	3	12,5%
Total	24	100,0%
¿Cuál es la bebida que más consume?	Frecuencia	Porcentaje
Vino	0	0,0%
Cerveza	0	0,0%
Cubata	4	16,7%
No Consumo	14	58,3%
<u>Total validos</u>	18	75,0%
Perdidos	6	25,0%
Total	24	100,0%
¿Recomendarías este espectáculo a otras personas?	Frecuencia	Porcentaje
Sí	22	91,7%
No	2	8,3%
Total Validos	24	100,0%
Perdidos	0	0,0%
Total	24	100,0%

Tras la sesión soy capaz de identificar los riesgos del alcohol.	Frecuencia	Porcentaje
En total desacuerdo	0	0,0%
En desacuerdo	4	16,7%
De acuerdo	5	20,8%
Totalmente de acuerdo	15	62,5%
total validos	24	100,0%
Perdidos	0	0,0%
Total	24	100,0%
Tras la sesion me considero más capaz de evitar riesgos del consumo de alcohol	Frecuencia	Porcentaje
En total desacuerdo	1	4,2%
En desacuerdo	2	8,3%
De acuerdo	4	16,7%
Totalmente de acuerdo	17	70,8%
total validos	24	100,0%
Perdidos	0	0,0%
Total	24	100,0%
Me he visto reflejado en alguna de las situaciones representadas en el espectáculo	Frecuencia	Porcentaje
En total desacuerdo	10	41,7%
En desacuerdo	5	20,8%
De acuerdo	2	8,3%
Totalmente de acuerdo	7	29,2%
total validos	24	100,0%
Perdidos	0	0,0%
Total	24	100,0%

Creo que me comporto con criterio propio en relación al alcohol	Frecuencia	Porcentaje
En total desacuerdo	1	4,2%
En desacuerdo	3	12,5%
De acuerdo	1	4,2%
Totalmente de acuerdo	19	79,2%
total validos	24	100,0%
Perdidos	0	0,0%
Total	24	100,0%
Creo que me apoyo en lo que hacen mis amigos cuando beben, y me dejo llevar	Frecuencia	Porcentaje
En total desacuerdo	13	54,2%
En desacuerdo	2	8,3%
De acuerdo	2	8,3%
Totalmente de acuerdo	7	29,2%
total validos	24	100,0%
Perdidos	0	0,0%
Total	24	100,0%
En general, me adapto a las modas pero con criterio propio	Frecuencia	Porcentaje
En total desacuerdo	5	20,8%
En desacuerdo	3	12,5%
De acuerdo	3	12,5%
Totalmente de acuerdo	13	54,2%
total validos	24	100,0%
Perdidos	0	0,0%
Total	24	100,0%

El espectáculo me ha hecho ver que tengo que actuar con criterio propio ante el alcohol, sin dejarme llevar	Frecuencia	Porcentaje
En total desacuerdo	0	0,0%
En desacuerdo	0	0,0%
De acuerdo	3	12,5%
Totalmente de acuerdo	21	87,5%
total validos	24	100,0%
Perdidos	0	0,0%
Total	24	100,0%
Los riesgos dependen del criterio de cada uno, no del destino o de la suerte	Frecuencia	Porcentaje
En total desacuerdo	1	4,2%
En desacuerdo	1	4,2%
De acuerdo	4	16,7%
Totalmente de acuerdo	18	75,0%
total validos	24	100,0%
Perdidos	0	0,0%
Total	24	100,0%
Después del espectáculo ya sé que el alcohol puede causar mucho dolor y sufrimiento (accidentes, muertes, etc.)	Frecuencia	Porcentaje
En total desacuerdo	0	0,0%
En desacuerdo	0	0,0%
De acuerdo	3	12,5%
Totalmente de acuerdo	21	87,5%
total validos	24	100,0%
Perdidos	0	0,0%
Total	24	100,0%

Después del espectáculo ya sé que el alcohol puede tener efectos para el cuerpo y el comportamiento muy perjudiciales.	Frecuencia	Porcentaje
En total desacuerdo	0	0,0%
En desacuerdo	0	0,0%
De acuerdo	3	12,5%
Totalmente de acuerdo	21	87,5%
total validos	24	100,0%
Perdidos	0	0,0%
Total	24	100,0%
Después del espectáculo ya sé que el alcohol es una sustancia tóxica.	Frecuencia	Porcentaje
En total desacuerdo	0	0,0%
En desacuerdo	0	0,0%
De acuerdo	8	33,3%
Totalmente de acuerdo	16	66,7%
total validos	24	100,0%
Perdidos	0	0,0%
Total	24	100,0%
Este espectáculo es diferente a las campañas clásicas de prevención de riesgos en relación al alcohol.	Frecuencia	Porcentaje
En total desacuerdo	0	0,0%
En desacuerdo	1	4,2%
De acuerdo	5	20,8%
Totalmente de acuerdo	18	75,0%
total validos	24	100,0%
Perdidos	0	0,0%

Total	24	100,0%
El espectáculo me ha dado información valiosa para generarme una opinión	Frecuencia	Porcentaje
En total desacuerdo	0	0,0%
En desacuerdo	2	8,3%
De acuerdo	9	37,5%
Totalmente de acuerdo	13	54,2%
total validos	24	100,0%
Perdidos	0	0,0%
Total	24	100,0%
Creo que es interesante que las personas de mi entorno conozcan el mensaje de este espectáculo.	Frecuencia	Porcentaje
En total desacuerdo	0	0,0%
En desacuerdo	0	0,0%
De acuerdo	3	12,5%
Totalmente de acuerdo	21	87,5%
total validos	24	100,0%
Perdidos	0	0,0%
Total	24	100,0%
Me ha sensibilizado más de lo que esperaba	Frecuencia	Porcentaje
En total desacuerdo	2	8,3%
En desacuerdo	1	4,2%
De acuerdo	11	45,8%
Totalmente de acuerdo	10	41,7%
total validos	24	100,0%
Perdidos	0	0,0%
Total	24	100,0%

¿Crees que el gesto de la frente "2d2" te puede servir para indicar a tus amigos/as, conocidos/as, etc, para que actúen con responsabilidad ante el alcohol?	Frecuencia	Porcentaje
Sí	24	100,0%
No	0	0,0%
Total Validos	24	100,0%
Perdidos	0	0,0%
Total	24	100,0%
Total	38	100,0%